

Bidrag till kännedomen om svenska skalbaggars biologi och systematik. 18—19.

Av

THURE PALM.

18. Två intressanta anobiider i grenved av ek.

På den skogsholme inom Strömsholms kronopark i Västmanland, där fortlöpande undersökningar pågå över lövträdens ved- och barkskalbaggar¹, föll under en storm i juli 1953 en innanmurken, grov ek. Trädet har därefter varit under observation. Stam och grövre grenar angrepos 1954 av *Plagionotus arcuatus* L. och året därpå, sedan barken börjat lossna, av *Saperda scalaris* L., *Pyrochroa coccinea* L. och *Schizotus pectinicornis* L. Även andra arter förekommo men voro mindre framträdande.

Trädets krona hade flera torra och barkfallna grenar. I en av dessa (sedermera också i ett par andra), som brutits av ungefär en meter från marken och med säkerhet varit torr innan trädet störtade till marken, upptäckte jag sommaren 1955 angrepp av anobiider. Detta väckte min särskilda uppmärksamhet, emedan jag i den trakten ej tidigare sett liknande angrepp i grenved och flyghålen voro relativt stora. En närmare undersökning syntes därför påkallad.

Veden var mycket hård, ända in till mörgen uttorkad, och hade på ytan börjat klädas med mossor och lavar. I genomskärning höll grenen nedtill omkring 12 cm. Kring fästet hade utbildats en ganska mäktig ring övervallningsvävnad. Detta visade, att den måste ha skadats och torkat för åtskilliga år sedan, medan trädet i övrigt befann sig i god växtkraft.

När jag högg i veden, kom enstaka levande anobiid-larver i dagen, och jag beslöt därför att ta några vedprov med hem för kläckningsförsök. Ett stycke sågades av i toppen på grenen och ett annat vid basen. Den övriga delen av grenen lämnades tills vidare kvar vid trädet. Hela tiden tänkte jag mig, att jag blott hade att göra med en enda anobiid-art. Om de tillvaratagna larverna kunde endast sägas, att de ej tillhörde *Anobium rufipes* F. eller någon annan i hårt ekvirke borrhande *Anobium* och ej heller *Ptilinus pectinicornis* L.

I mars och april 1956 kläcktes några exemplar av *Xyletinus pec-*

¹ Jfr Entom. Tidskr. 1956, s. 29.

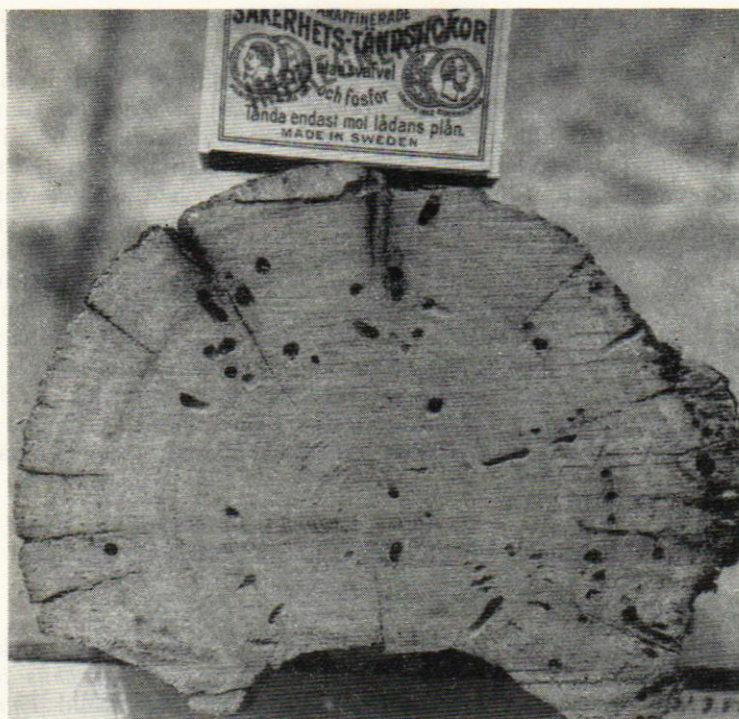


Fig. 1. Tvärsnitt av en ekgren med gångar av *Oligomerus brunneus* Sturm. Strömsholms kronopark, Västmanland. Maj 1956. — Foto: förf.

tinatus F. ur toppveden. Denna art hade jag i samma trakt förut påträffat och kläckt ur hägnadsstolpar av ek med hård, saltorkad ved. Nu var det av intresse att konstatera, att den även utvecklas i torra grenar i kronan på levande ekar, som säkerligen är dess mera ursprungliga levnadsplats.

Så kom maj 1956 med en ännu större överraskning. Då kläcktes nämligen ur veden vid grenens bas några exemplar av *Oligomerus brunneus* Sturm. Denna art har först år 1951 upptäckts som svensk av G. Dahlgren (Entom. Tidskr. 1953, s. 159), som i Halltorps hage på Öland tog en del exemplar på stammen av gamla ekar. Senare har den återfunnits under samma förhållanden i östra Småland (Dahlgren) och Östergötland (Wängsjö). Även från Strömsholm är den förut känd genom ett fynd av Arne Möller, som sommaren 1954 hittade ett enskilda exemplar på en av de gamla ekarna i Österängen. Det är emellertid ej uteslutet, att arten också någon gång tidigare kan ha setts av samlare men därvid förväxlats med den vanliga *Ernobius mollis* L.,

som den vid hastigt påseende rätt mycket liknar i fråga om storlek, färg, halssköldform och habitus.

Av de nämnda arterna lever *Xyletinus pectinatus* i ytveden och arbetar sig efter hand som denna förtärs djupare in i virket. Ganska rikligt med larver kan förekomma inom en begränsad fläck. Icke i något fall har jag sett larverna lämna det yttre, hårda vedskiktet, som på äldre angrepp utåt döljes av sönderäten, mjuk och ofta något svampinfekterad ved. Upprepad äggläggning sker sannolikt på samma gren.

Oligomerus brunneus har ett annat levnadssätt. Larverna borra gångar i det inre av veden och skulle, om denna hade gagnvirkesvärde, vara svåra tekniska skadegörare (fig. 1). De leva enstaka, gräva långa, slingrande gångar och behöva stort utrymme, innan de bli fullväxta. Vid tiden för förpuppningen arbeta de sig närmare ytan igen.

Eken är ej det enda värdrädet för *Oligomerus brunneus*. Ur från Kärnten och Slavonien hemförda, torra bokgrenar med utbredda angrepp av *Dicerca berolinensis* Hbst. har jag sommaren 1956 också kläckt arten.

19. Iakttagelser vid kläckning av parasitsteklar ur en *Thanasimus*-larv.

Den 23/4 1956 undersökte jag på Grönsinka revir (Dlr, By socken) en omkring 20 cm grov torrgran, som dödats av *Polygraphus poligraphus* L., och fann därvid en fullväxt och lätt uppsvälld *Thanasimus*-larv. Larven låg orörlig mellan bark och ved, och då jag tänkte mig, att förpuppning var nära förestående, togs den med hem för kläckning och bestämning av arten. Något tecken på sjuklighet hos larven observerades inte, ehuru jag förvisso ej särskilt hade uppmärksamheten inriktad därpå.

En månad senare inspekterade jag larven, som då alldeles hade ändrat utseende. I stället för den väntade puppan fann jag larven död och i sin främre del på ett egendomligt sätt skrumpnad. En mängd småstekelpuppor, i det närmaste 50 stycken, sköto bakom skrumpnaden halvvägs fram ur kroppssidorna på *Thanasimus*-larven. De sutto i ringar runt larvkroppen, den ena tätt intill den andra, och hade fuktigheten väl bevarad, trots att värddjuret torkat och med undantag av de kitiniserade delarna endast utgjorde ett tomt skal. Det föreföll rätt anmärkningsvärt, att *Thanasimus*-larven ej långt tidigare dött eller åtminstone antagit ett avtynande utseende, när så många parasiterande larver utförde sitt förstörelsearbete i det inre av kroppen.

Den 28/5 kläcktes så gott som samtidigt omkring 35 av pupporna — de övriga kommo aldrig till utveckling — och gävo som resultat proctotrupiden *Brachyserphus buccatus* Thoms. Bestämningen har utförts av fil. dr Anton Jansson, som också haft vänligheten lämna upp-

lysningar om vad som förut är känt om artens biologi och systematiska ställning. Av exemplaren voro 34 ♀♀ och blott ett enda ♂.

Arten beskrevs av Thomson som *Proctotrupes buccatus* och anses sällsynt. I sin översikt i Not. Entom. 1941 uppställde Hellén för arterna *parvulus* Nees och *buccatus* Th. släktet *Brachyserphus*. Hanen var okänd för Thomson, liksom för Hellén, men ej för Jansson, som har ett exemplar kläckt den 30/6 1954 ur en ekträdsvamp med *Dorcatoma* och chalcididen *Dorcatomophaga* från Ekeberg i Södermanland. *Brachyserphus buccatus* är följaktligen ej bunden till *Thanasimus*, vilket också visas av Janssons fynd av samma stekel på Gotska Sandön, där *Thanasimus* ej förekommer.

De av mig kläckta exemplaren har dr Jansson jämfört med Thomsons typ i Lund och funnit överensstämma med denna. Hela materialet har överlämnats till coll. Jansson.

Auszug.

Beiträge zur Kenntnis der Biologie und Systematik schwedischer Käfer. 18-19.

18. Zwei interessante Anobiiden im Astholz von Eiche.

Aus hartem, getrocknetem Astholz einer Eiche bei Strömsholm in Västmanland hat der Verf. *Xyletinus pectinatus* F. und *Oligomerus brunneus* Sturm. gezogen. Die erstgenannte Art lebte in den Aussenschichten des Holzes, die andere im Inneren desselben.

19. Beobachtungen über das Schlüpfen von Proctotrupiden aus einer *Thanasimus*-Larve.

Der Verf. bespricht das Schlüpfen von 34 ♀♀ und 1 ♂ der Proctotrupide *Brachyserphus buccatus* Thoms., die sich alle in einer einzigen *Thanasimus*-Larve entwickelt hatten. Die Wirtslarve war beim Schlüpfen der Parasiten Ende Mai fast erwachsen.